

Máster en Ginecología Oncológica (3ª Edición)

Master



Mixed Classroom
Based



From 14/01/2019
to 29/06/2019



600 hours



PDF
Course



Registration
information



6000€



Sorry this content is only available in Spanish. Translation coming soon

PRESENTACIÓN

El Máster en Ginecología Oncológica que ofrecemos desde la Universitat Jaume I nace con el objetivo de formar a especialistas con formación multimodal en cirugía oncológica.



UNIVERSITAT
JAUME I

CSCS

Castellon School of Cancer Surgery

A través de un programa que combina la teoría con importantes periodos de **prácticas tutorizados** por profesionales de alto nivel, los alumnos compartirán experiencias con referentes nacionales en materia de formación en **ginecología oncológica, en cirugía oncológica y mínimamente invasiva.**

Hasta ahora en nuestro país no existe la subespecialización en **ginecología oncológica** y por tanto cualquier especialista en ginecología y obstetricia esta autorizado a tratar el cáncer femenino. Es por esto que la demanda es tan relevante.

En este sentido el **Hospital General Universitario de Castellón (HGUCS)** es un hospital terciario (máximo nivel de complejidad) que constituye el **referente de toda la provincia de Castellón.** Su trayectoria en materia de formación quirúrgica es envidiable y ampliamente reconocida tanto a nivel nacional como internacional con servicios como el de Cirugía General y el de Obstetricia y Ginecología. Así mismo contamos con el Hospitalo Provincial de Castellón con servicios tan importantes en el tratamiento del cáncer como el Servicio de Radioterapia y el de Oncología Medica.

En enero de 2013 entró en funcionamiento la **Unidad Multidisciplinar de Cirugía Oncológica Abdomino-Pélvica (UMCOAP)** en el HGUCS, una unidad de carácter multidisciplinar dedicada al tratamiento de tumores abdominopélvicos que necesitan de un abordaje multidisciplinar debido a su alta complejidad y que se escapan del control del especialista correspondiente cuando trabaja de forma aislada.

Durante los tres años de funcionamiento se ha demostrado la calidad asistencial que han recibido las paciente tratadas en la unidad así como la capacidad docente e investigadora de sus miembros.

Por todo lo anterior creemos que uniendo la capacidad formativa e investigadora de la UMCOAP del HGUCS junto a la necesidad de formación en ginecología oncológica en nuestro país, la creación de un **Master en Ginecología Oncológica** en nuestra Universitat Jaume I (UJI) puede situar a nuestra sanidad a la cabeza de las instituciones sanitarias europeas dedicadas al tratamiento del cáncer ginecológico.



A QUIÉN VA DIRIGIDO

Para acceder al máster el alumno deberá estar en posesión de alguna de las siguientes titulaciones oficiales:

- Licenciatura en Medicina
- Grado en Medicina
- Estudios extranjeros equivalentes a los nombrados anteriormente

Y además contar con alguna de las siguientes especialidades o estar en el último año de especialización:

- Especialidad en Ginecología y Obstetricia
- Especialidad en Oncología Médica
- Especialidad en Oncología Radioterápica
- Especialidad en Medicina Nuclear
- Especialidad en Cirugía Plástica y Reparadora
- Especialidad en Radiología
- Especialidad en Anatomía Patológica.
- Especialidad en Urología
- Especialidad en Cirugía General

Criterios específicos de admisión

A los alumnos que cumplan los criterios de acceso al master, se les valorará según los siguientes parámetros:

- Curriculum Vitae
- Carta de Motivación
- Experiencia profesional previa
- Conocimientos de Inglés

Los alumnos deberán presentar la documentación acreditativa para su valoración. Una vez valorados los méritos, se citará para una entrevista selectiva.

DATOS GENERALES

Duración: 60 créditos ECTS - un curso académico -

Modalidad: presencial

Fechas: 14 enero a junio 2019

Teléfono de Contacto: 964 38 72 09/22

Lugar: FUE-UJI. Edificio Consejo Social. Campus Riu Sec. Universitat Jaume I. Castellón_([ver mapa](#)).

Título / Diploma obtenido: Master Propio de la Universitat Jaume I

Plazas limitadas: **4 alumnos**

Entidades participantes:

- Hospital General Universitario de Castellon (HGUCS)
- Hospital Provincial de Castellon
- Hospital General Universitario de Valencia

** 1 crédito ECTS equivale a 25 horas de dedicación (clases presenciales + trabajo en casa)*

¡Consulta nuestra tarifa Alumni SAUJI Premium!

OBJETIVOS

Esta especialidad tiene como objetivo principal proporcionar a los Licenciados/Graduados en Medicina y Cirugía que ya han finalizado o estén a punto de finalizar una formación sanitaria especializada oficial la posibilidad de ampliar y perfeccionar competencias avanzadas y multidisciplinares, orientada a una subespecialización en el área de conocimiento.

Para ello, se ofrece la posibilidad de complementar la formación con un doble objetivo:

- Proporcionar a los alumnos unos conocimientos teóricos amplios y de vanguardia sobre los aspectos epidemiológicos, patogénicos, clínicos, diagnósticos y terapéuticos del ámbito específico de subespecialización en ginecología oncológica
- Proporcionar a los alumnos una amplia formación práctica avanzada sobre los procedimientos diagnósticos y terapéuticos en el ámbito de la ginecología oncológica

METODOLOGÍA

El programam docente del master se basa en **3 bloques tematicos** bien diferenciados. El primero que desarrollará en el mes de enero de 2019 estará constituido por la parte teórica que quedará dividida en ciencias básicas y en ciencias clínicas.

PRÁCTICAS EN EQUIPOS ESPECIALIZADOS

El bloque de prácticas (practicum) se desarrollará en los hospitales de referencia durante todo el curso de forma ininterrumpida.

El alumno tendrá la oportunidad de aprender de forma **personalizada** en la Unidad Multidisciplinar de Cirugía Oncologica abdomino-pelvica (UMCOAP), en el Hospital Universitario General Castellon (HUGCS).

Por último para poder aprobar el programa de máster el alumno deberá realizar un trabajo de fin de Máster que defenderá en público y publicará en una revista especializada.

PROGRAMA

Programa de la parte teórica:

Ciencias Basicas

1. Anatomía Quirúrgica (Abdomen, pelvis, torax)
2. Oncología básica (carcinogénesis, invasión, metástasis)
3. Genética. (genética del cáncer y factores de riesgo inherentes)
4. Anatomía Patológica de los tumores ginecológicos y la mama
5. Epidemiología de los tumores ginecológicos
6. Estadística para médicos
7. Farmacología (propiedades farmacológicas de los fármacos empleados en ginecología oncológica. Valoración del estado nutricional)

Ciencias Clinicas

1. Ginecología oncológica (Epidemiología, etiología, prevención, screening, técnicas diagnosticas, factores pronósticos y estadiaje de los tumores ginecológicos)
2. Cancer de mama ((Epidemiología, etiología, prevención, screening, técnicas diagnosticas, factores pronósticos y estadiaje de los tumores de mama)
3. Técnicas de imagen (conocimiento de las técnicas diagnosticas en ginecología oncologica haciendo incapie en TAC, RNM y PET)
4. Manejo quirúrgico de los tumores ginecológicos y de la mama:
 - 4.1 Procedimientos quirúrgicos en ginecología oncológica
 - 4.2 Procedimientos quirúrgicos en cirugía de la mama

4.3 Procedimientos quirúrgicos en cirugía digestiva (coloproctología y supramesocolica)

4.4 Procedimientos quirúrgicos en Urología

4.5 Procedimientos quirúrgicos en Cirugía vascular

4.6 Procedimientos quirúrgicos en cirugía reconstructiva

4.7 Manejo de las complicaciones intraoperatorias

4.8 Manejo postoperatorio del paciente

5. Anestesia (conocimiento del manejo del paciente antes y durante la cirugía)

6. Cuidados intensivos (conocimiento del manejo del paciente en la unidad la UCI)

7. Manejo no quirúrgico del paciente.

7.1 Quimioterapia, hormonoterapia, inmunología y terapias geneticas

7.2 Radioterapia

7.3 Manejo del dolor crónico

8. Psicooncologia

9. Cuidados paliativos

DIRECTOR ACADÉMICO



Dr. José Antonio Lluca Abella

Director de la Unidad Multidisciplinar de Cirugia Oncologica abdomino-pelvica (UMCOAP) en el Hospital Universitario General Castellon (HUGCS).

Profesor del Departamento de Medicina.

PROFESORES



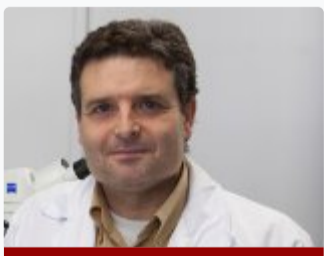
D. Francisco Ros

Profesor Área Anatomía y Embriología Humana.
Unidad Predepartamental de Medicina.
Universitat Jaume I.



D. Daniel Pérez Corella

Facultativo Especialista Adjunto en Ginecología y Obstetricia en el Hospital Universitario de La Plana (Vila-real). Doctorado en Medicina. Profesor Asociado Asistencial en la Unidad Predepartamental de Medicina (Área de Cirugía) de la Universitat Jaume I (Castellón).



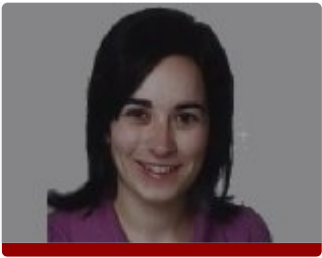
D. Conrado Martinez Cadenas

Licenciado en Medicina y Cirugía por la Universidad de Navarra; Master en Ciencias Biológicas por la Universidad de Oregon, EE.UU.; Master en Antropología Biológica y Doctor en Genética Humana por la Universidad de Oxford, Inglaterra.

Profesor de Genética Humana, Antropología y Evolución y Genética Forense del Grado de Medicina del Departamento de Medicina de la Universidad Jaume I de Castellón; y del Master en Cerebro y Conducta de la UJI, y del Master en Biotecnología Biomédica de la Universidad Politécnica de Valencia.

Línea de investigación principal en Genética del Cáncer de Piel y de la Pigmentación Humana, y coordinador del grupo de investigación 'MELANOGEN' de la UJI. Con más de 25 artículos científicos indexados en revistas internacionales y 40 presentaciones en Congresos

Dña. Nuria Ruiz Miravet



Licenciada en Medicina y Cirugía por la Universitat Rovira i Virgili (1996-2002)

Especialista en Oncología Médica con formación vía MIR en el Instituto Valenciano de Oncología (2004-2008)

Desde el año 2008 labor de médico adjunto de Oncología Médica en el Hospital Provincial de Castellón

Miembro de la Sociedad Española de Oncología Médica (SEOM) y del Grupo Español de Investigación en cáncer de Ovario (GEICO)

Profesora asociada asistencial en la asignatura de Enfermedades hematológicas, hematopoyéticas y Oncología del Grado de Medicina de la Universitat Jaume I desde el curso 2014-2015



D. David Martínez Ramos

Coordinador de la Unidad de Patología Mamaria del Hospital General Universitario de Castellón. Subespecialidad en Senología y Patología Mamaria

Profesor de Medicina y Cirugía



D. Miguel Alcalde Sánchez

Profesor asociado del Departamento de Cirugía de la Facultad de Medicina de la Universitat Jaume I de Castellón.

Doctor en Medicina, especialista en Cirugía General y del Aparato Digestivo.

Jefe de Sección de Cirugía y coordinador de la Unidad de la Mama en el Hospital General de Castellón hasta el 2015.

Ocupó el cargo de director médico y gerente del Hospital General Universitario de Castellón, así como director médico del Hospital Gran Vía (La Plana).



D. Javier Escrig Sos

Jefe del Servicio de Cirugía General y Aparato Digestivo. Hospital General Universitario de Castellón.

Profesor del Departamento de Medicina. Universitat Jaume I de Castellón.

Co-director de de la Unidad Multidisciplinar de Cirugía Oncológica Abdomino-Pélvica (UMCOAP).

Secretario de la Comisión de Tejidos y Tumores del Departamento de Salud 2 de Castellón.



D. Manuel Laguna Sastre

Doctor en Medicina y Cirugía.

Jefe de Sección de Cirugía General y Aparato Digestivo (Cirugía Bariátrica, Metabólica y Endocrina): Hospital General Universitario de Castellón.

Profesor Asociado Grado de Medicina. Universitat Jaume I.



D. José López Porcar

Jefe de Servicio de Anestesiología y Unidad del Dolor del CHPC, Profesor Asistencial de prácticas de la Asignatura optativa Anestesia en la UJI.



D. Carlos Ferrer Albiach

Médico Interno y Residente de Oncología Radioterápica H. Clínico Universitario de Valencia años 89-92. Médico Adjunto H. Clínico Universitario de Valencia años 1993-2000. Médico adjunto por oposición del Servicio de Radioterapia del Hospital Provincial de Castellón desde febrero del 2000 hasta Septiembre del 2001. Jefe de la Unidad de Alta Tecnología del Servicio de Radioterapia del Hospital Provincial de Castellón desde Septiembre del 2001. Coordinador del Instituto Oncológico del Consorcio Hospitalario de Castellón

desde marzo del 2003, hasta marzo del 2006. Director del Instituto Oncológico del Consorcio Hospitalario de Castellón desde Marzo del 2006. Secretario del Comité de tumores del H. Clínico Universitario de Valencia entre 1995 y 2000. Presidente del Comité de Tumores del Hospital Provincial de Castellón desde Junio del 2000.

**Dr. Juan José Hidalgo Mora**

Profesor de Asociado del Grado de Medicina la Universidad Jaime I (UJI) de Castellón.

Especialista en medicina familiar y comunitaria y en obstetricia y ginecología, siendo máster en reproducción humana por la Universidad de Valencia y el Instituto Valenciano de Infertilidad.

En la actualidad es médico adjunto en el Servicio de Ginecología y Obstetricia. Hospital Clínico Universitario de Valencia.

Como investigador ha trabajado en múltiples proyectos de investigación nacionales, centrándose principalmente en el campo de la endometriosis y el cáncer de ovario

**Dña. Eva Moya Artuñedo**

Universitat Jaume I de Castellón.

**D. Jose Manuel Traver Julián**

Profesor asociado de la Universitat Jaume I de Castellón.

Jefe se Servicio de Ginecología del Hospital General Universitario de Castellón

**D. Miguel Rodrigo Aliaga**

MD, PhD. Jefe del Servicio de Urología del Hospital General Universitario de Castellón (HGUCS).

Profesor asociado del departamento de medicina UJI.

Miembro de la UMCOAP del Hospital General Universitario de Castellón.

**D. Rafael Ballester**

Profesor catedrático de Psicología Clínica de la Salud en la Universitat Jaume I de Castellón, director del grupo de investigación "Psicología de la Salud: Prevención y Tratamiento" y director de la Unidad de Investigación sobre Sexualidad y Sida (Salusex-Unisexsida) de la Universitat Jaume I desde el año 2003. Es decano de la Facultad de Ciencias de la Salud de la UJI desde el año 2012. Su interés científico se dirige en la actualidad principalmente hacia la promoción de la salud y más concretamente en el ámbito de la salud

sexual, con más de 30 proyectos de investigación, 20 libros, 100 artículos en revistas de prestigio como "Aids and Behavior", "Journal of Health Psychology", "Journal of Community Health" o "Journal of Sex and Marital Therapy" y 250 presentaciones en Congresos nacionales e internacionales. Muchos de estos trabajos se centran en temas como hábitos de salud en la infancia y adolescencia, comportamiento sexual de niños, adolescentes y jóvenes, la prevención sexual de la infección por VIH, homosexualidad y homofobia, adicción al sexo y cibersexo y la sexualidad de personas con dolencias médicas como dolor crónico, Sida y cáncer.

**D. Juan Pablo Aracil Kessler**

Profesor asociado Universitat Jaume I de Castellón.

Licenciado en Medicina por la Universitat de València (1979) y Doctor en Medicina con calificación Cum Laude por la Universitat Jaume I (2012).

Se especializó en Cirugía General y Digestiva en 1984 y en Cirugía Plástica y Estética en 2002.

Coordinador de la Unidad de I+D+I del Hospital Provincial de Castellón desde Abril 2007

Jefe de sección y encargado de la U.C.S.I. (Unidad de Cirugía sin Ingreso) en el Hospital Provincial de la Diputación de Castellón desde el 31 de Enero de 2002 hasta el 1 de Febrero de 2007.

Jefe de Servicio de Cirugía Plástica y reconstructiva en el Consorcio Hospitalario Provincial de Castellón desde el 1 de Febrero de 2007 hasta hoy en día.

Presidente del Comité de Tumores Cutáneos del Hospital Provincial de desde el 15 de abril de 2007 hasta marzo de 2016. A partir de marzo de 2016, Presidente del Subcomité de Melanoma y Tumores Cutáneos del Área de Salud número 2 de Castellón

Lleva trabajando con pacientes desde los años 80 y forma parte de reconocidas organizaciones médicas como la Real Academia de Medicina de la Comunidad Valenciana



D. Javier Ortiz Rambla

Coordinador Médico de la Unidad de Hospitalización a Domicilio del Dpto. de Salud de La Plana.
Master en Cuidados Paliativos.
Profesor Asociado Asistencial del Departamento de Medicina. Universitat Jaume I.



D. Juan Gilabert Estelles

Jefe del area materno infantil del Hospital General Universitario de Valencia
Profesor asociado de la Universidad de Valencia.
Investigación en Endometriosis.
Docencia en minima invasion en ginecologia



Dña. Belén Montañés Pauls

Dra en Farmacia.
Especialista en Farmacia Hospitalaria.
Hospital General de Castellon.



D. Antonio Lorenzo Górriz

Licenciado en Medicina y Cirugía por la Universitat Rovira i Virgili de Tarragona (2005-2011).
MIR de Radiodiagnóstico en Hospital General Universitario de Castellón (2012-2016). Médico adjunto especializado en Radiología, con subespecialidad en Radiología Intervencionista, desde finalización del MIR
Profesor de la Universidad CEU Cardenal Herrera en el Grado de Medicina de Castellón

PROCEDIMIENTO DE MATRÍCULA

Reserva de plaza

Una vez los alumnos hayan sido notificados de la admisión en el Máster, deberán efectuar un ingreso de 300 € a cuenta, en concepto de reserva de plaza mediante alguno de los siguientes medios:

- Transferencia bancaria o ingreso en el N° de cuenta: **ES64-2100-4236-14-2200003795 (Entidad: La Caixa)**
- Pago con Tarjeta en la Fundación Universitat Jaume I-Empresa

Antes del inicio del Master, deberá haberse abonado el importe total de la matrícula. En caso de querer domiciliar el resto del pago, bastará con aportar el número de cuenta. El cargo se hará la primera semana del curso.

Resto del pago de la matrícula

1. Ingreso/Transferencia Bancaria :
N° de cuenta: **ES64-2100-4236-14-2200003795 (Entidad: La Caixa)**
2. Domiciliación bancaria: Junto a la documentación que hay que aportar a la hora de realizar la matrícula se deberá entregar un número de cuenta para poder hacer efectivo la domiciliación bancaria, que se realizará por importe restante de la matrícula, el primer mes de curso.
3. Pago con Tarjeta en la Fundación Universitat Jaume I-Empresa
4. Existen fuentes de financiación personalizadas: ver pestaña "pago a plazos"

IMPORTE DE LA MATRÍCULA

6.000 €

Tarifa SAUJI Premium. Para optar a la aplicación a esta tarifa, selecciónala en el momento de la inscripción. [Consulta requisitos y condiciones](#)

DOCUMENTACIÓN QUE HAY QUE APORTAR PARA LA MATRÍCULA

- 1 Fotocopia del título
- Expediente Académico

- Carta de motivación / Curriculum Vitae
- 1 fotografía
- 1 fotocopia del DNI (alumnos extranjeros, NIE o pasaporte).
- Seguro de responsabilidad civil y de accidentes
- Certificado de antecedentes penales

1. ¿Qué diferencia hay entre un máster propio y un máster universitario?

Los másteres universitarios tienen una carga lectiva de 60 a 120 créditos europeos (1 o 2 cursos académicos) y tienen que disponer de una acreditación oficial por parte del Ministerio de Educación y Formación Profesional. El máster universitario es reconocido en toda la Unión Europea sin necesidad de realizar ningún trámite de reconocimiento y, por ello, garantiza la movilidad entre países.

El máster propio acredita un ciclo universitario de formación de postgrado no doctoral, y reconoce un nivel calificado de formación superior a la de grado. El máster propio de la Universidad comprende, como mínimo, 60 créditos.

2. ¿Dónde puedo informarme de los trámites y plazos oficiales de solicitud de preinscripción al máster?

3. ¿Cuándo y dónde puedo hacer la preinscripción y la matrícula?

4. ¿Qué documentación debo presentar junto con mi solicitud de admisión?

5. ¿Puedo acceder al máster con una titulación de acceso extranjera?

6. ¿Dónde se cursan los másteres?

7. ¿Cuáles son las formas de pago?

8. ¿Es obligatoria la asistencia a las clases presenciales?

9. Si no he acabado la carrera, ¿puedo cursar el máster?

10. Si no tengo titulación universitaria, ¿puedo cursar el máster?

11. ¿Es obligatorio realizar el trabajo de final de máster?

12. ¿Existe la posibilidad de realizar prácticas en empresas o instituciones?

13. ¿Qué es un crédito ECTS?

14. ¿Qué pasa si suspendo una asignatura?

15. ¿Qué es el Aula Virtual?

16. ¿Quién expide los títulos de postgrado?

17. ¿En la cantidad abonada en la matrícula se incluyen las tasas de expedición del título?

BONIFICADO POR LA FUNDAE

La formación de la FUE-UJI puede ser bonificable a través de la FUNDAE para la formación en el empleo (FTFE).

Para poder acceder a las ayudas para formación se deben cumplir esencialmente los siguientes requisitos:

1. La persona participante debe ser un trabajador por cuenta ajena, (no autónomos ni administraciones públicas).
2. La formación debe ser pagada por la empresa.
3. La empresa debe tener ubicación en el territorio español.

Toda empresa dispone cada año de un crédito para gastar en formación. Para calcular dicho crédito hay que considerar dos factores:

1. Plantilla media del año anterior.
2. Importe (total) de las bases de cotización por contingencias profesionales pagadas por la empresa en el año anterior.

A partir de ahí, y en función del número de personal en plantilla, se aplicará un porcentaje de bonificación.

El coste máximo bonificable de cada curso dependerá del número de personas participantes, la modalidad y duración del curso.

Si tienen pensado realizar algún curso de los que ofrecemos en el catálogo de la FUE-UJI y quieren bonificarse, pueden ponerse en contacto con formacion@fue.uji.es o al teléfono 964 387 212 y estaremos encantados de asesorarles

Si decides hacer un Curso de Postgrado con nosotros dispondrás de tu carné de estudiante de la Universitat Jaume I y de todos los beneficios que esto supone.

UN CAMPUS ÚNICO. La UJI ofrece toda su formación reglada en un único campus, moderno y atractivo, que permite unas relaciones humanas más próximas. El campus cuenta con unas modernas instalaciones que concentran actividades académicas e investigadoras, culturales y sociales que enriquecen la vida universitaria. <http://www.campus.uji.es>.

PRÁCTICAS EN EMPRESAS Y EMPLEO. La Oficina de Inserción Profesional y Estancias en Prácticas (OIPEP) lleva a cabo otras acciones como la orientación y formación para el empleo, realización de ferias y jornadas de empleo, intermediación laboral, Observatorio Ocupacional, prácticas internacionales, etc. preocupat@uji.es

La FUE-UJI gestiona el programa de prácticas extracurriculares voluntarias para estudiantado de postgrado, asimismo también se ocupa de las becas para titulados y tituladas universitarios en empresas. Dispone de una bolsa de empleo de titulados y tituladas de postgrados propios.

BIBLIOTECA. El alumnado matriculado en los másteres y cursos de especialización de la UJI tiene acceso a los más de 500.000 ejemplares de la Biblioteca, así como a las 54.000 revistas electrónicas y los 5.500 DVD disponibles. El Centro de Documentación – Biblioteca es un centro de recursos de información que se ubica en un único edificio y cuenta con diferentes espacios y equipos adaptados a distintas modalidades de estudio e investigación (2.100 espacios de lectura y más de 90 salas de trabajo en grupo), con un amplio horario durante todo el año.

biblioteca@uji.es – <https://www.uji.es/serveis/cd/>

CURSOS DE IDIOMAS. La UJI dispone del Centro de Autoaprendizaje de Lenguas (CAL) donde pueden estudiarse lenguas extranjeras y donde se realizan cursos presenciales de distintos idiomas, entre ellos cursos intensivos de español para extranjeros y catalán. También se organizan grupos de conversación de las diferentes lenguas para perfeccionar la expresión oral.

SERVICIO DE DEPORTES. El Servicio de Deportes es la unidad encargada de procurar a la comunidad universitaria un bienestar añadido por medio de la formación y mejora de la condición física. El fomento de la actividad física y deportiva favorece el desarrollo de bienes y valores relacionados con la salud, los hábitos higiénicos, la competitividad y la mejora de la calidad de vida, como complemento necesario a la actividad académica normal. se@uji.es – www.uji.es/serveis/se/

NUEVAS TECNOLOGÍAS. La UJI impulsa la innovación en todos sus ámbitos y es pionera en la utilización de las nuevas tecnologías dirigidas al estudiantado: 100 % de aulas multimedia, acceso wifi gratis a Internet en el campus, numerosas aulas de informática de acceso libre, préstamo de ordenadores portátiles y cámara de video, etcétera.

AULAS MULTIMEDIA. Las aulas del campus de la UJI disponen de las más modernas tecnologías para la docencia de los cursos de postgrado. El profesorado dispone de equipamiento audiovisual y multimedia integrado en la mesa del aula que facilita considerablemente el proceso de enseñanza-aprendizaje.

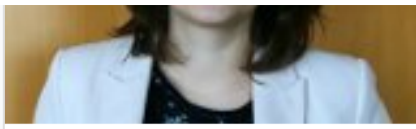
FUE-UJI Trustees

companies and entities



Contact with us
we help you find what you need





Silvia Membrilla

Phone: 964 38 72 09
formacion@fue.uji.es



Andrea Navarro

Phone: 964 38 72 12
formacion@fue.uji.es



Reyes Riera

Phone: 964 38 72 10
formacion@fue.uji.es

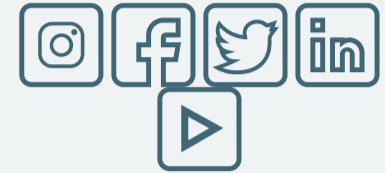


+34 964 38 72 22



Fundación Universitat Jaume I - Empresa, Campus Riu
 Sec.

Edif. Escuela de Doctorado y Consejo Social, s/n
 12071 Castellón de la Plana, España



Access

[Home](#)
[La Fundación](#)
[R & D & I](#)
[Training](#)
[Conferences](#)
[Work Placements](#)
[Graduate Scholarships](#)
[EuroFUE-UJI](#)

Most visited

[FUE-UJI Courses](#)
[Extracurricular internship](#)
[vacancies](#)
[Scholarships for graduates](#)
[vacancies](#)
[European and International](#)
[Projects EuroFUE-UJI](#)
[Upcoming Conferences,](#)
[Seminars and Congresses](#)

Other foundation Websites

[elfue.com](#)
[EuroFUE-UJI](#)
[InnovaUJI](#)

Legal Notice

[Transparency Portal](#)

Universitat Jaume I-Business Foundation (FUE-UJI) CIF: G-12366993